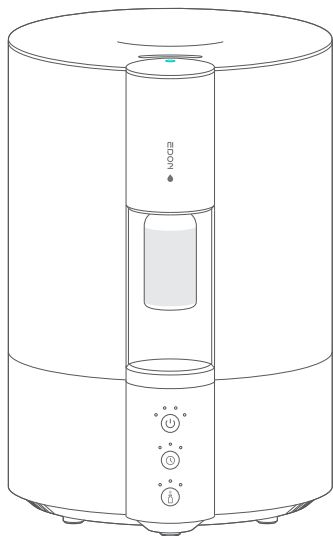


EDON 爱登



香薰加湿器说明书

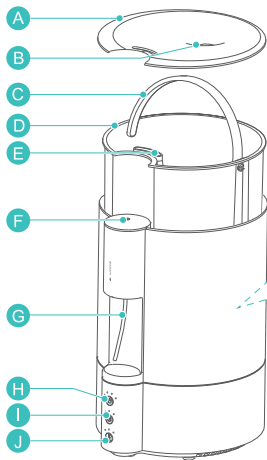
Humidifier With Aromatherapy User Manual

安全及注意事项

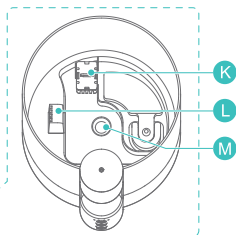
欢迎选购本产品，使用前请详细阅读本说明书：

1. 请勿擅自拆卸修理改造该产品，如需维修，请与本机销售处联系。
2. 请使用本机标配的电源适配器。
3. 请勿故意刺伤、扭曲、拉伸电源线。若电源线损坏，为了避免危险请停止使用。
4. 如果出现异味、噪音、非正常发热等异常现象，请立即拔掉电源插头，必须由制造商或专职人员来维修。
5. 如需清洁或移动，请先断电拔掉电源线。
6. 请勿在产品通电状态下触摸水箱中的水。
7. 严禁往出雾口和产品底部雾化组件加水使用，应将水加入水箱中使用。
8. 严禁直接将香薰精油加入到水中使用，本产品有独立的香薰功能。
9. 产品工作时，请勿用物体覆盖加湿出雾口和香薰出雾口。
10. 请勿将产品置于高温或直接受阳光照射，应远离热源的地方。
11. 产品应放置于平坦坚固的平面使用，不要放在地毯、垫子或不平稳的地方使用。
12. 请勿将产品雾气直接喷向家具、衣物墙面等物体。
13. 请勿直接将产品放置在木地板上使用，以免木地板受潮变形受损。
14. 请将产品放置在离家具、电器2米远外位置使用，避免其他电器受潮。
15. 长时间工作后，应关闭60分钟后再使用，避免雾化组件损坏。
16. 切勿向水箱中加入40°C以上的热水，以免损坏产品。
17. 使用中请勿移动产品。
18. 如长时间不使用产品，请将水槽中剩余的水倒出并擦拭干净，避免滋生细菌。
19. 清洁时，请避免产品送风口内部进水。
20. 请不要随意拆卸机体元件。
21. 应放置于儿童不可接触的地方，并正确教导儿童不应玩耍和使用机器。
22. 产品不适合儿童或对产品缺乏认识和经验的人士使用。

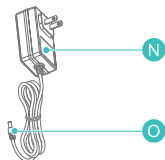
产品结构



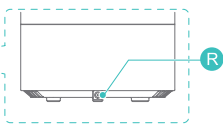
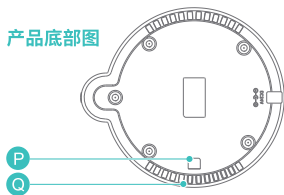
产品内部图



配件:

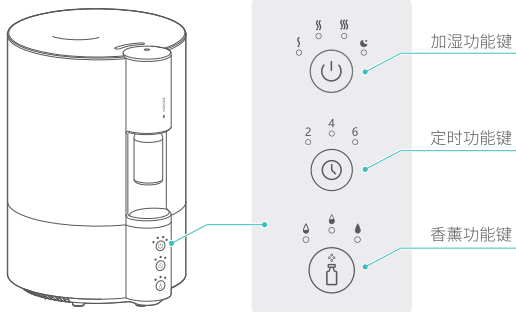


产品底部图












- | | | | |
|----------|----------|-----------|---------|
| A. 上盖 | F. 精油出雾口 | K. 沸石过滤盒 | P. 排水孔 |
| B. 上加水口 | G. 精油吸管 | L. 送风口 | Q. 进风口 |
| C. 水箱提手 | H. 加湿按键 | M. 超声波雾化片 | R. DC插孔 |
| D. 水箱 | I. 定时按键 | N. 电源适配器 | |
| E. 加湿出雾口 | J. 香薰按键 | O. DC插头 | |

操作面板



加湿功能键

按  键第一下， 指示灯亮起，机器以小雾模式持续加湿；
按  键第二下， 指示灯亮起，机器以中雾模式持续加湿；
按  键第三下， 指示灯亮起，机器以大雾模式持续加湿；
按  键第四下， 指示灯亮起，机器进入睡眠模式，以小雾模式持续加湿。
(进入睡眠模式2秒后，所有指示灯熄灭。再次按下任意按键将解锁指示灯，指示灯恢复到睡眠模式前状态。)
按  键第五下，关闭喷雾功能。

注：在任意模式下长按按键2秒，加湿功能和香薰功能同时关闭。

定时功能键

开机默认为持续工作模式；

按  键第一下，2 指示灯亮起，机器将定时工作2小时；


按  键第二下，4 指示灯亮起，机器将定时工作4小时；

按  键第三下，6 指示灯亮起，机器将定时工作6小时；

按  键第四下，2 和 6 指示灯同时亮起，机器将定时工作8小时；

按  键第五下，4 和 6 指示灯同时亮起，机器将定时工作10小时；

按  键第六下，2、4、6 三个指示灯同时亮起，机器将定时工作12小时；

按  键第七下，关闭定时功能，回到开机默认持续工作模式。以此循环。

注：在定时工作模式下，定时结束时加湿功能和香薰功能将同时关闭。
在持续工作模式下，水箱缺水将进入断电保护状态，加湿功能和香薰功能将同时关闭。

香薰功能键

香薰功能可与加湿功能同时使用，也可单独使用，香薰模式相同：

按  键第一下， 指示灯亮起，开启小档香薰功能(工作5S / 停90S)；

按  键第二下， 指示灯亮起，切换为中档香薰功能(工作5S / 停60S)；

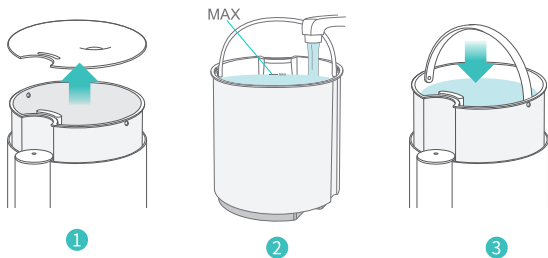
按  键第三下， 指示灯亮起，切换为大档香薰功能(工作5S / 停30S)；

按  键第四下，关闭香薰功能，不影响加湿功能。

在加湿睡眠模式下，香薰功能指示灯将在2秒后同时熄灭。

注：在任意香薰模式下长按按键2秒，机器将关闭香薰功能。
单独使用香薰功能时，定时功能也可对其定时关闭。

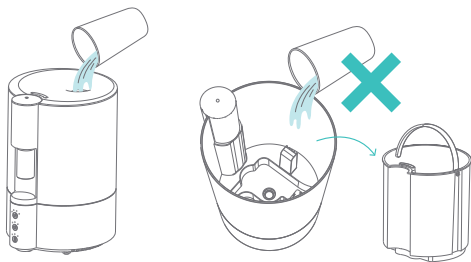
加水操作



方法一

- ① 打开上盖，提起水箱。
- ② 往水箱内注入清水。（注意：水位不要超过最高水位线）
- ③ 安装好水箱然后盖回上盖。

注：加湿工作中，突然取出水箱产品会暂停工作（三个定时指示灯同步闪烁），安装回水箱后，加湿功能恢复到暂停前工作模式（指示灯同步恢复）。

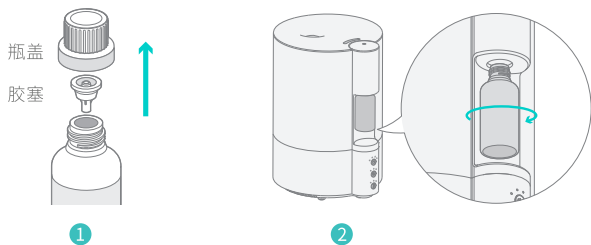


方法二

用大容器将水通过产品顶部上的上加水处，直接往水箱中加水，当水位接近加水口时停止加水。

注：严禁直接将水直接加入到机体内，以防止触电和损坏产品。

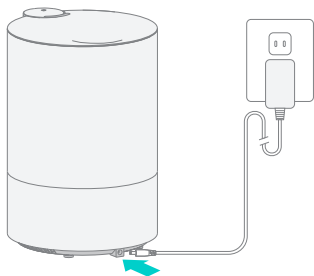
添加精油



①取出精油，拧开瓶盖，拔出胶塞。

②把精油瓶套进精油吸管，并在精油固定口旋紧精油瓶子，直至完全吻合。

产品通电

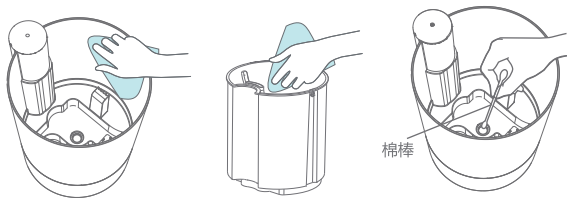


将电源适配器DC插头插到主机底部DC插孔上，再将电源适配器插头插到电源插座上，此时产品处于待机状态。

清洗维护

为了保持产品最佳性能，应定期清洁产品的水槽、水箱和香薰雾化组件，请按以下方法清理产品：

1. 清洗前，请先关机拔下电源和电源线，取下上盖。
2. 取出水箱和拧下精油瓶，把水箱和水槽中剩余的水从排水侧倒出。
3. 请勿用其他化学溶剂清洗，先将少量厨房用的洗涤剂放入水中稀释，再用软布浸泡后拧干水擦拭本产品，擦拭后再用干净软布擦干产品。
4. 雾化片有污垢时，严禁用尖锐物体清洁，请用湿润的棉签擦拭雾化片。
5. 如精油吸管中有污垢，请将酒精添加到洁净的精油瓶中，开启香薰功能雾化清洁。
6. 该电器长时间不使用时，请将各部件清洗干净，擦干后装入原包装中，放置于干燥阴凉处地方。



保修说明

联系售后,说明退换货原因,达成退换货协议,凡购买爱登系列产品的用户,将根据国家相关规定《部分商品修理、更换、退货责任规定》享受全面“三包”服务。

保修原则

- 收货30天内,因质量问题导致产品无法正常使用,即可享受免费换新服务;
- 本产品享受免费质保1年,保修起始日期以产品购买日期为准;
- 更换配件或享受免费维修服务时,须提供保修卡及购买凭证图片给在线客服;
- 若出现质量问题,可拍图保留证据咨询在线客服或拨打4008-948-698提供售后指引。

以下情况不提供退换服务:

- 未填写保修卡或配件不齐(随商品赠送的赠品须一起寄回且产品无人为破损);
- 消费者使用、保管、维护不当造成的损坏。
- 非本公司指定维修部自行拆装修理而造成的损坏。
- 因不可抗力造成损坏。

保修卡

订单编号			
您的购买渠道			
退货原因			
退回物品明细			
您的姓名		联系方式	
您的地址			
请选择售后类型	<input type="checkbox"/> 退货	<input type="checkbox"/> 换货	<input type="checkbox"/> 维修

维修记录

维修日期	维修项目	维修单位	维修人员签名

环保说明

1. 本产品满足《电器电子产品有害物质限制使用管理办法》的要求；
2. 在环保使用期限内，消费者正常使用过程中不会出现有害物质泄漏、析出等影响消费者健康的问题，可以放心使用；
3. 本公司产品环保使用期限为10年，只有在本说明书所述的正常情况下使用本产品时，“环保使用期限”才有效。



产品中含有有害物质的名称及含量

部件名称/有害物质	铅	汞	镉	六价铬	多溴联苯	多溴二苯醚
塑胶组件	○	○	○	○	○	○
线路板(电子)组件	×	○	○	×	○	○
连接导线	×	○	○	○	○	○
电源线	×	○	○	○	○	○
硅橡胶	○	○	○	○	×	×
风扇	○	○	○	○	○	○

本表根据SJ/T11364的规定编制

○：表示该有害物质在该部件所有均质材料中含量在GB/T26572规定的限量要求以下。
×：表示该有害物质至少在该部件的某一均质材料中的含量超出GB/T26572规定的限量要求。（备注：以上标“×”的部件中，部分含有有害物质超标是由于目前行业技术水平所限，暂无可替代的工艺或材料）

产品参数

产品名称	香薰加湿器	产品型号	H618W
额定功率	28.8W	产品净重	约1.5kg
输入电压	24V=1.2A	水箱容量	4L
产品尺寸	232×205×309mm	雾化量	≥60ml/小时
原材料	PP+ABS+POM	超声波频率	1.7MHz
电源电压	AC100-240V 50~60Hz / DC 24V 1.2A		
执行标准	GB 4706.1-2005 GB 4706.48-2009		

故障分析及排除

产品不能正常运作时，请先参考下列情况排除故障：

按下加湿按键，无雾喷出、雾量严重偏小或产品立刻自动关闭。

分析原因： 电源适配器未连通或出现问题。

处理方法： 查看电源是不是标配电源，再重新连通电源。

分析原因： 水箱缺水，或水量不足。

处理方法： 请往水箱内加水。

分析原因： 查看超声波雾化片是否有污垢。

处理方法： 请清洗水箱和雾化片。（请参阅“清洗维护”）

分析原因： 查看底部的进风口是否沾满灰尘或有物体覆盖。

处理方法： 请清理底部进风口上的灰尘，或将产品置于平面上使用，避免物体阻挡进风口，影响出雾。

按下香薰按键，无香味或雾气喷出。

分析原因： 精油瓶中无精油，或瓶中精油较少。

处理方法： 请添加香薰精油。

分析原因： 精油吸管中是否有污垢堵塞。

处理方法： 请用酒精浸泡吸管或参阅“清洗维护”部分清洗。

注： 以上为常见的故障排除方法，对于其他故障，请与本公司客服联系，严禁非专业人员拆卸本机，以免发生意外。

检验员
01

合格证

EDON 爱登

让空气 关爱家

广东顺德爱登创意日用品有限公司

Guang Dong Shun De Edon Creative Commodity Co., Ltd.

地址: 顺德区勒流镇港口路以西工业区涌永路1号6栋

电话: 0757-26661062

服务热线: 4008-948-698

官方网站: www.edonlive.com



爱登电器原创设计

本公司不断致力产品的研发及创新,若产品外观及技术参数与实物如有不符或有所变动,请以实物为准。广东顺德爱登创意日用品有限公司保留更改产品设计与规格的权利,恕不另行通知。解释权归广东顺德爱登创意日用品有限公司所有。
